

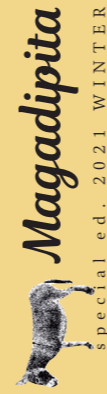
2021 WINTER

新たなわくわくとドキドキに出会う

Magadipita

special edition

公園に行こう。





T A B L E

O F

C O N T E N T S

00	プロローグ
03	カメラを片手に！自然満喫コース
07	都会のなかでひと休み
11	建築ツアーでタイムスリップ
15	公園で紡がれる物語
20	エピローグ



Magadipita
= *Magazine* × *Serendipity*

Serendipityとは
素敵な偶然に出会ったり、
予想外のことを発見したりすること。
あなたと *Magadipita* との偶然の出会いが、
予想外の発見につながるように。

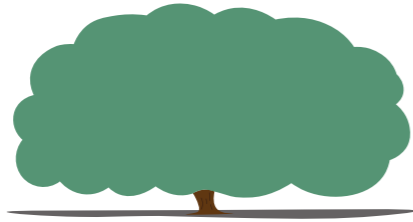
今回のテーマは、『公園に行こう』。

公園って、どんなイメージ？
緑がたくさんあるところ。
子どもが遊ぶところ。
春にはお花見をするところ。

本当に、それだけなのかな。

さあ、公園へ行ってみよう。

国営昭和記念公園

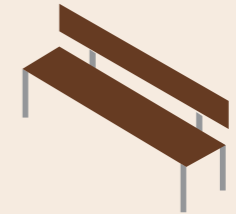
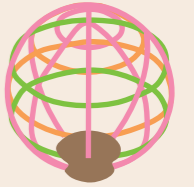


昭和天皇の在位 50 年を記念して作られた国営昭和記念公園。
そこには、都内とは思えないほど開放的な空間が広がっているんです。
春には桜が咲き誇り、夏には一面のひまわり、
秋は紅葉で色鮮やかに、冬はロマンティックなイルミネーション。
どれもカメラのフレームに収めたいものばかり。
他にはどんな景色が待っているのかな。
今日は、カメラを持ってお出かけ気分。あなたも自然に癒されちゃおう。

あなたが最後に公園に行ったのはいつですか？

幼いころは膝まであった草木
まるでお城のように見えていたすべり台
アスレチックがなくて退屈に感じていた広場…
どれも、今は違って見えるかも。

忙しい日々を過ごす現代の私たち。
外に出るのは何かをするための手段。
たまには、外に出ることを目的にのんびりお出かけしてみても。
画面の中だけじゃなく、
自然の中にも小さな幸せが見つかるかも。
あなたの毎日をちょっぴり豊かにする公園を4つ、取り上げました。



あなたの
公園の思い出は？

カメラを片手に! 自然満喫コース



① カナル

約 200m 続くカナルが私たちをお出迎え。カナルとは、オランダ語で水路のこと。噴水を起点として流れる水路の両脇にはイチョウ並木が続きます。秋には陽の光で金色に輝くイチョウ並木を見ることができちゃいます。

昭和記念公園の
おすすめフォトスポットを
6つご紹介。
入り口から少し歩いて
チケットを買い、
いざ出発!



② 水鳥の池

ボートが浮かぶ広大な池では、水上でも水際でも楽しめるものがたくさん。カメラのフレームに収めたいものがいっぱい見つかるはず。



③ かたらいのイチョウ並木

約 300m 続くイチョウ並木でゆっくりおしゃべり。秋には落ち葉のじゅうたんの敷かれたトンネルの中で、一面黄色の絶景が楽しめちゃいます。撮影台やかわいいベンチでたくさん写真を撮っちゃおう。



④ みんなの原っぱ

歩き疲れたところでちょっと一息。広さ東京ドーム2つ分の原っぱでゆっくりランチ。その後は真っ青な空を見上げて寝っ転がってみて。きっと新しい写真のアイデアが浮かんでくるはず。



⑤ 花の丘

春はポピー、夏はひまわり、秋はコスモスが見頃を迎え、丘を埋め尽くします。花に視線を合わせれば、素敵な写真が撮れること間違いなし。



⑥ 日本庭園

美しい池を中心に、伸びやかな景観が広がります。落ち着いた雰囲気にも包まれながら、日本の伝統的な庭園の美しさを味わってみよう。秋には紅葉と池の深みのある景色が。足元にも小さな発見があるかも。



他にもこの公園には魅力がたくさん。帰りはさっきと違う道を通って、あなただけのコースを完成させよう!

基本情報

住所 東京都立川市緑町 3173
アクセス JR 立川駅 徒歩 10 分 / JR 西立川駅 徒歩 2 分
料金 大人 (15 歳以上): 450 円 小人 (小中学生): 無料

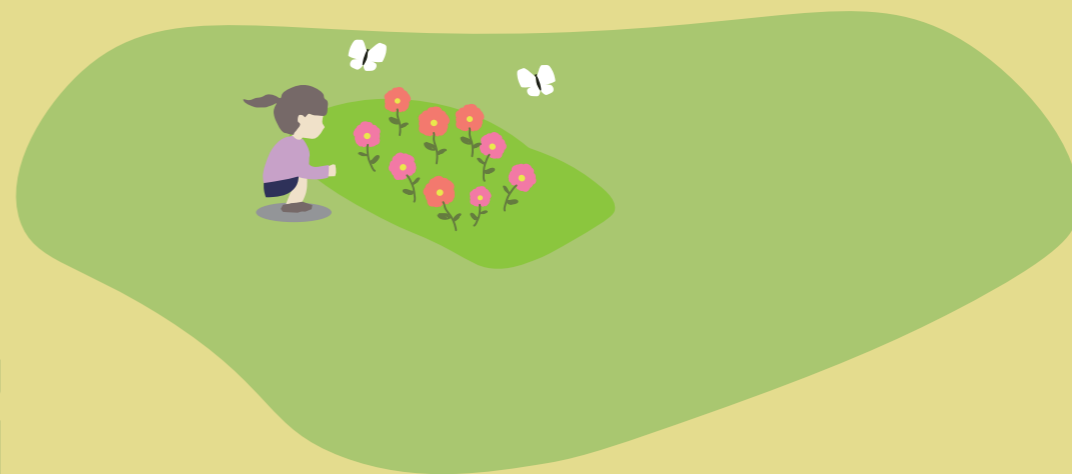
中野四季の森公園



新宿から1駅、オフィスやキャンパスが立ち並ぶ中野。
そんな街の真ん中に、会社員や学生が集まる公園があるのを知っていますか？
中野のシンボルのひとつである中野セントラルパークの中心には、
芝生が広がった中野四季の森公園があるんです。
この公園、実は防災公園としてつくられたんだとか。
地域の暮らしを守りながら、
周りのオフィスや大学に通う人たちの憩いの場となっているんだって。
みんなのランチタイムをちょっぴり覗いちゃおう。

あなただけのお気に入り

たくさんの人の憩いの場として親しまれている昭和記念公園。
そこには忙しい日々にひとときの安らぎを求め、
いろいろな人がやってきます。
花の丘でカメラを片手に散歩をする人、
日本庭園でのんびりとした時間を過ごす人、
みんなの原っぱで恋人や家族とピクニックを楽しむ人。
過ごし方も人それぞれ。
あなたも素敵な景色と笑顔溢れる公園に行ってみませんか。
きっと自分だけのお気に入りの場所を見つけられるはず。

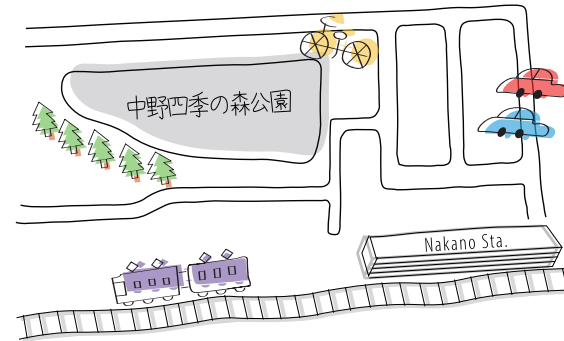


都会のなかびひと休み

基本情報

住所 東京都中野区中野 4-1 3

アクセス JR中野駅 徒歩5分



ランチタイム、
こんなご飯、どう？

この公園の魅力のひとつであるキッチンカー。

日替わりで6種類のランチが選べます。

実は、いろんな国の味が楽しめるみたい。

ランチタイムにご飯で旅しよう。

ルーロー飯



台湾のおふくろの味、ルーロー飯。
パクチーが添えられたお肉には
スパイスが効いていて、おいしい。
ナムルもたっぷり入っていてヘルシーなんです。

ランチタイムにここへ
よく来るのですが、
席がたくさんあって
ゆったり座れるのが嬉しいです。

女性 / 30代 会社員



ビーフステーキライス



メキシコの代表料理、ビーフステーキライス。
歯ごたえのあるジューシーなビーフステーキと
さっぱりとしたおろしポン酢って
意外と相性がいいんです。

グリオ



ハイチの伝統料理、グリオ。
ほかほかの豆ごはんの上に乗った
カリカリの揚げ豚肉と
ピリッと辛いピクルスの相性は抜群。

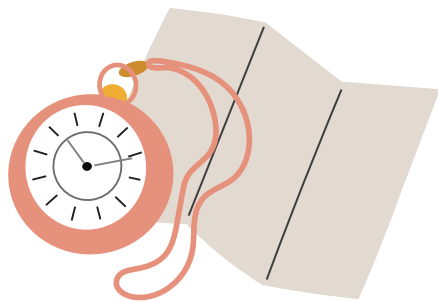
キャンパスで授業があった
帰りによく立ち寄ります。
みんながリラックスできて、
雰囲気も最高です。

女性 / 大学生



いろんなごはんを選べるのも良いけれど、
COVID-19の感染拡大とともに、飲食店や農家で
食材が余ってしまうことも増えたんだそう。
食材の廃棄も食べ残しも、フードロスになるんです。
実は、余った食べ物を安く買うことができる
「WakeAi」という取り組みがあるんだって。
社会に貢献できておいしいものを安く食べられる
このサービス、あなたもぜひ試してみては？

上野恩賜公園



上野恩賜公園といえば、動物園、美術館、神社。

でも、それだけではないんです。

公園とその周りには、いろんな建物があります。

古き日本の趣を感じさせる不忍池弁天堂、

明治期の壮麗な洋館と和館が佇む旧岩崎邸庭園、

いろんな時代の建築様式が融合した国際子ども図書館、

現代建築だけれど侘び寂びが感じられる法隆寺宝物館。

まさに、いろんな時代の名建築が立ち並ぶ、「建築の青空博物館」なんです。

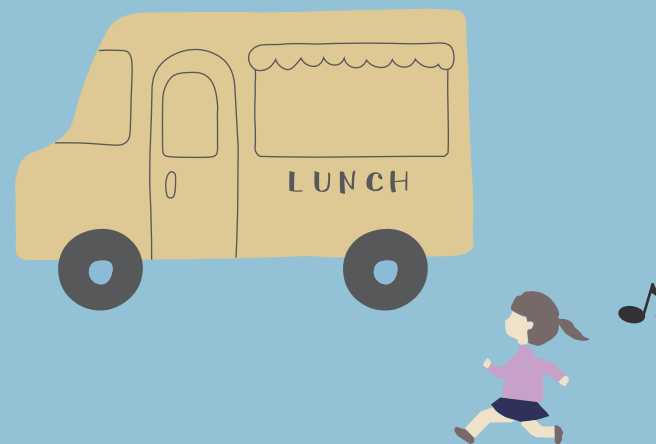
上野公園を起点に、建築物をめぐるタイムスリップの旅に出ませんか？

ちよっぴりピクニック気分

中野駅から少し歩くと見えてくる、中野四季の森公園。
広々とした芝生の上では、今日もゆったりとした時間が流れています。
ときには自然に囲まれながら、のんびり過ごすのもいいかも。

お昼の時間になると、フードトラックのまわりは
たくさんの人で賑わってきます。

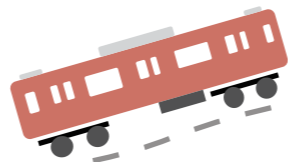
じっくり悩んで決めた、ほかほかのご飯を片手に
都会の真ん中でちよっぴりピクニック気分のランチ。
心地よい風に揺られながら、緑豊かなこの場所で、
新しい小さな幸せを見つけてみませんか。



建築ツアーで タイムスリップ



上野駅



基本情報

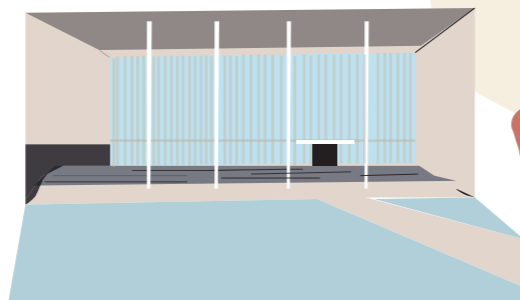


住所 東京都台東区上野公園・池之端3丁目
 アクセス JR上野駅 徒歩2分 / 京成本線京成上野駅 徒歩1分
 料金 旧岩崎邸庭園のみ 大人400円 65歳以上200円
 小学生以下及び都内在住・在学の中学生は無料



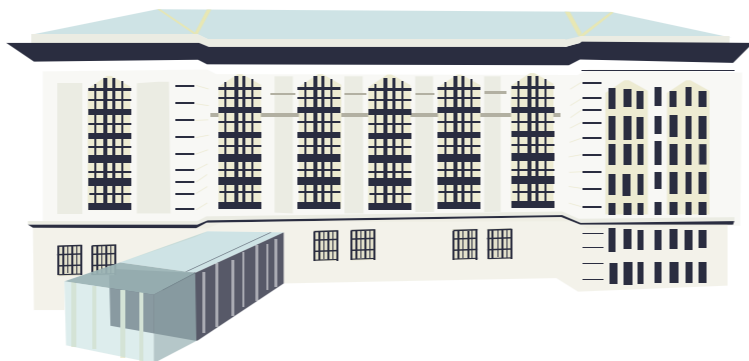
3 法隆寺宝物館

飛鳥時代から奈良時代の宝物が展示されている、東京国立博物館の法隆寺宝物館。実は、建築物としても有名なんです。日本の伝統的な書院造を元にして、ガラスで作られているそう。キラキラと太陽の光が反射する池に囲まれた建物。中へ足を運ぶと、広々とした空間に出会えます。瑞々しい緑の木々と穏やかに揺れる水面をぼーっと眺めていると、なんだか心が落ち着いてきます。ところが一変、宝物が展示されている部屋は真っ暗。外と内の明暗の違いが不思議です。



4 国際子ども図書館

ここは、上野の杜にひっそりと佇む図書館。明治に建てられたルネサンス様式のレンガ棟と、平成に増築された一面ガラス張りのアーチ棟。その新旧の融合が斬新です。ゆっくりと本の世界に浸りながら、いろんな時代の建築が楽しめるちゃう。中にはカフェもあって、テラスでお日様を浴びながらのんびりとランチができるんです。日替わり定食にナポリタン、クリームソーダ…いろいろあって迷っちゃう。本を読むのに飽きたら、お茶をしたり建物を見ながらお散歩したりと、いろんな楽しみ方ができそうです。



1 不忍池弁天堂

江戸時代初期に建設された弁天堂。「見立て」という手法で、上野の山は比叡山、弁天堂は竹生島の宝蔵寺、不忍池は琵琶湖に見立てられて設計されたんだって。実は、長い年月でいろんな形に移ろってきた弁天堂。今は歩いて参詣できますが、建設当初は橋がなく、船を利用して参詣していたんだとか。また、空襲で焼失してしまったという歴史も。なんと戦後には、一時的に田んぼとして利用されたこともあったみたい。



2 旧岩崎邸庭園

1896年に造られた歴史あるお屋敷。洋館・和館・撞球室の3棟があります。どの建物も、1歩踏み入れた途端、なんだか非日常感に体が包まれるよう。洋館は、近代建築を代表する建築家・コンドルの設計によって造られたものなんです。古代ローマ様式やイスラム様式など、様々な様式が見事に調和しているのが、見所のひとつ。歩き疲れたら、和館の中のお茶席でほっと一息。ゆったり流れる時の中で食べる和スイーツは、格別においしいはず。



都立光が丘公園



都営大江戸線の終点・光が丘駅を出ると、
そこには豊かな自然が広がっています。
その正体は、都立光が丘公園。
実はここ、第二次世界大戦の特攻隊の出撃基地で、
戦後には米軍の居住地区になっていたことも。
広さは、なんと東京ドーム13個分。
その広い敷地には、何万本もの木が植えられています。
春には満開の桜が花びらを散らす広大な芝生広場や、
野鳥観察を楽しめるバードサンクチュアリなど、
自然を満喫できるスポットが盛りだくさん。
光が丘公園にいる人々は、どんな楽しみ方をしているのかな。
少し覗いてみよう。

建物を感じる

上野公園は、自然豊かでたくさんの人が集う憩いの場。
そこにはいつも、私たちが迎えてくれる建築物がありました。
建築ってちょっと難しい。
でも、雰囲気を感じて楽しむだけでもいいのかも。
普段目にする建物も少し立ち止まってみてみませんか。



公園で紡がれる物語

光が丘公園は、光が丘駅の目の前。

緑に囲まれた公園内には、穏やかな時間が流れています。

思い思いに公園で時を過ごす人々にお話を伺いました。

公園のテーブルで、PCに向き合い何か作業をしている男性。実はこの方、Youtuber なんだそう。普段は、散歩したりぼーっとしたりすることが多いけれど、この日はお仕事モード。大好きな光が丘公園から、世界に笑顔を届けてくれています。



ニュージーランド、フィリピン、アメリカから光が丘公園に集まった仲良し3人組。公園の自然の中でカードゲームをするのが晴れた休日の楽しみなんだそう。日本が好きだと繰り返し言ってくれた、彼らのような人が増えたらいいな。



お友達2人と楽器の練習をしているおじいさん。趣味のトランペットを吹きに、なんと毎日この場所に来ているんだって。光が丘公園は音出しが許可されている数少ない公園。朝から晩まで、楽器の音色が鳴り響いています。



草むらに目を向けて、熱心に何かを探している様子のご夫婦。飼っているアマガエルを冬眠させるための落ち葉を探しているんだとか。ついでに、カメムシの餌探しも。虫の鳴き声の録音もしていました。そんな自然を愛するご夫婦に出会えました。



ベトナムから来た19歳の少女。去年の4月に日本に来たそう。学校もアルバイトも休みの日曜日には、光が丘公園で3時間ほど日本語を勉強するのが習慣みたい。公園の楽しい空間が好きだと、素敵な笑顔で話してくれました。



基本情報

住所 東京都練馬区光が丘2・4丁目、旭町2丁目、板橋区赤塚新町3丁目

アクセス 都営大江戸線光が丘駅 徒歩8分
東京メトロ副都心線・有楽町線 地下鉄成増駅 徒歩15分

光ヶ丘で

ふらっと食べ歩き

『パークス光が丘』

光が丘公園の中にあるパン屋さん。お店のイチオシはメロンパンです。お店の奥で焼いているので焼き立てパンがたべられるかも。散歩の休憩のおいしいパンとコーヒーは、心も体も満たしてくれそうです。



『光が丘 IMA』

2020年12月8日にリニューアルしたショッピングセンター。新エリア「イマミセ」には、50以上の飲食店が入っていて、よりどりみどり。光が丘公園に来たら、おいしいものを食べに寄ってみるのはいかが。



出店イロイロ

時期によって光が丘公園では様々な屋台が出ます。食フェスやイベントも多く開催されており、屋台情報をチェックするのもひとつの楽しみ方もありません。

Magadipita

設置場所を募集します！



Magadipitaは、これまでにカフェや、美容院、塾、フリースペースなど様々な場所に設置させていただきました。
設置をご希望の方は以下をご確認ください。

- ・店舗/施設名
- ・ご担当者様の氏名
- ・住所
- ・電話番号
- ・希望部数

をご記入の上、magadipita.vol8@gmail.com
または下記のSNSアカウントのDMまで
※20部から承っております



Let's check! / Follow us!



Magadipitaは、SNS上でも発信活動を行なっています。
毎日がちょっぴり豊かになる情報をお届け。
ぜひチェックしてみてください。

Instagram
@magadipita



人と自然が集う場所

東京と埼玉の県境に広がる、光が丘公園。
そこでは、個性的で素敵な人々に出会えました。
日本語を勉強したり、友人と思い出を共有したり、楽器を演奏したり…。
彼らひとりひとりにそれぞれの物語がありました。
人間関係に疲れたとき、忙しくて心の余裕がなくなりそうなとき、
都会の喧騒に嫌気がさしたとき。
いいえ、悩みなんてなくても、この場所に足を運んでみませんか。
人と自然が集う場所、都立光が丘公園。
あなたは、どんな物語を紡ぎますか。



【アンケートご協力をお願い】

この度は Magadipita special edition をお読みいただきありがとうございます！今後の制作に役立てるため、率直なご意見やご感想をお送りいただけると幸いです。



ご回答の方にはもちろん
“選べる Magadipita オリジナル壁紙”
をプレゼント！



C R E D I T

Editor in Chief	Ayuna Fujita	
Creative Designers	Mina Hashimoto	Momoko Mine
	Riko Ohkawara	Tae Shibahara
Writers	Kyoka Ishizuki	Marina Fukuda
Editorial Designers	Anika Shimizu	Ayaka Yamada
	Eri Yagi	Erina Tokaku
	Haruka Akai	Kako Nakagawa
	Kanako Hayashi	Leya Shinto
	Miki Nozue	Miyu Ito
	Rena Fujiwara	Reo Kamo
	Rin Kida	Sayako Hatanaka
	Sumireko Hatano	Yuki Ide

Publisher

聖徳義塾大学
公認学生団体 **S.A.L.**

<https://www.salkeio.com>

Instagram ではコラムを掲載中。
ぜひチェックしてみてね。

Instagram: @magadipita



Editor's note

待ちに待った旅行にやってきた。

SNS で流行りのおしゃれなカフェもしっかり調べて、準備万端。
のはずが、地図アプリを片手に歩くけれど、全然見つからない。

調べてもわからないから現地の人に聞いてみても、知らないって。
でも、「ここはいいよ」と目の前の喫茶店を教えてくれた。
木の看板にお店の名前が書かれているだけの質素な外観。
ドキドキしながら入ると、店内はシンプルだけど落ち着いていて、
どこか懐かしい感じ。

注文したホットコーヒーは、寡黙なマスターが出してくれた。
普段は苦手なコーヒーだけど、今日はちょっぴり背伸びして飲んでみる。
やっぱりちょっと苦い。でも、この苦味もおいしいかも。

SNS や検索エンジンで簡単に調べることができる時代。
わざわざ現地の人に聞かなくても、地図アプリは道を示してくれるし、
画面の向こうのたくさんの人の口コミだってわかる。
そんな時代だからこそ、たったひとりの特別が、
私のトクベツになる瞬間を大切にしたい。

まずは、この一冊から。
あなたも、Serendipity に出会えたら。

